

138<sup>o</sup>

ANIVERSARIO DE CAMPANA

EDICION ESPECIAL

infoZC





# CAMPANA: EL ORIGEN DEL NOMBRE DE LA CIUDAD

La historia de la ciudad se remonta hacia el año 1759, cuando el comerciante Francisco Álvarez Campana, adquirió una estancia ubicada en la zona de Cañada de la Cruz. Desde ese entonces empieza a ser conocida como el "Rincón de Campana".

Un siglo después, en el año 1860, los hermanos Eduardo y Luis Costa compran la estancia. En 1874 comenzó la construcción de la línea ferroviaria que une Campana-Buenos Aires y que desde su inauguración, dos años después, acompañó el progreso de la ciudad. En el año 1875 los hermanos Costa acuden al ingeniero Chapeaurouge para realizar el trazado, loteo y consecuente creación del pueblo de Campana. Cuando en 1875 los hermanos Costa fundan un nuevo pueblo en el

territorio del entonces partido de Exaltación de la Cruz, respetan para el mismo el nombre que, desde mucho tiempo atrás servía para denominar a los campos de su estancia loteada: Campana.

El "Rincón de Campana", había sido adquirido a la sucesión de Ladislao Martínez, y desde sus remotos orígenes conservaba unas dimensiones más que envidiables: más de 5000 hectáreas que lo convertían en la extensión de tierras más extensas del partido, después de la estancia de Areco, antigua propiedad de los jesuitas.

**FELIZ ANIVERSARIO**  
**138°**  
**A NUESTRA QUERIDA CIUDAD DE CAMPANA**

**M1 MASTERBUS**



# FELICES 138 años CAMPANA



Aportamos nuestra energía para seguir haciendo  
la historia de una ciudad próspera.



**Cooperativa  
de Electricidad  
de Zárte**

[www.cezarate.com](http://www.cezarate.com)

# EL FERROCARRIL FUE PREVIO AL PUEBLO Y MARCÓ PARA SIEMPRE LA HISTORIA DE CAMPANA

Cinco años antes de ese loteo hubo un hecho que marcaría a fuego la historia de la ciudad: En 1870, el empresario suizo Guillermo Matti obtenía la autorización gubernamental para la construcción de “un camino de fierro” que uniría la ciudad de Buenos Aires con el puerto de Campana.



Matti viajó a Inglaterra y logró recién 4 años más tarde los fondos para construir la línea. Nació el “Buenos Aires and Campana Railway Company Limited”.

El 13 de enero de 1876 finalizadas las obras de construcción de la línea férrea se realizaba el primer viaje de prueba.



## C.U.C.E.I

CÁMARA UNIÓN DEL COMERCIO E INDUSTRIA  
CAMPANA

### SALUDA A LA COMUNIDAD DE CAMPANA EN SU 138 ANIVERSARIO



# INAUGURACION DE LA NUEVA ESTACION DE CAMPANA

Así se refería la publicación "Revista del Ferrocarril Central Argentino" en su edición Nro. 177 del mes de Setiembre de 1925, respecto de la inauguración de la nueva estación ferroviaria Campana, coincidentemente con la misma época que el Príncipe de Gales visita la Argentina y recorre la línea Buenos Aires - Zárate pasando por nuestra ciudad.

"El día 12 del pasado mes de agosto, se llevó a efecto la inauguración del nuevo edificio de nuestra estación Campana, en la que se ha invertido por parte de nuestra empresa, ingentes sumas de dinero, no escatimándose esfuerzos de ninguna especie para que este edificio fuera digno de la localidad y sirviera, en un todo, a los fines que se han impuesto nuestros directores.

La nueva estación Campana, implica un gran adelanto para la localidad y es, sin duda, la mejor de las estaciones entre Retiro y Rosario.

Campana, por la cantidad de importantes establecimientos industriales radicados en su localidad, por su población, etc.; necesita desde hace años una dependencia ferroviaria más amplia de la que poseía, lo que



ahora se ha conseguido en una forma conveniente que consulta los intereses del municipio, los de la población y los de nuestra Empresa, más empeñada desde luego, que ninguna otra entidad, en salvar las dificultades que se presentaba en su movimiento de trenes, etc., pues la vieja dependencia por su reducido espacio y faltas de comodidad, no llenaba las necesidades del servicio.

En el año 1909, fue presentado un proyecto para completar las modificaciones de las líneas que cruzaban la estación y las playas; pero por varios motivos, este proyecto, aunque periódicamente salía a la luz, fue postergado hasta 1923, en que se establecieron negociaciones definitivas con la Municipalidad; firmando un contrato entre dicha repartición, para la

construcción de un edificio de 2 pisos y doble vía, en sitio más cercano al pueblo, y así proveerlo de comodidades más adecuadas para el servicio de pasajeros y tráfico de cargas.

Los planes y proyectos fueron finalmente aprobados por el Gobierno Nacional, en Febrero de 1924, dándose principio al trabajo el 7 de mayo de 1924.

La nueva estación consta de 2 plataformas principales y una auxiliar. Las primeras tienen 240 metros de extensión y 12 metros de ancho, encontrándose en su centro abiertas por un tinglado.

En la plataforma principal, o sea la ascendente, se encuentra instalada la sala de espera, oficina del jefe, oficina de encomiendas, telégrafo y boleterías, estando situada la residencia del jefe arriba de estas oficinas. Bajo la cúpula del edificio, hay una pieza que contiene las pilas y el reloj eléctrico de control.

Otras mejoras que están adelantando consiste en un galpón para cargas con pavimentación de piedra, instalación de luz eléctrica y una oficina de cargas, una nueva mesa giratoria cerca del galpón de máquinas y varias alteraciones en los talleres y patio de locomotoras.

Las señales son controladas desde dos cabinas y tienen un equipo de 40 y 50 palancas respectivamente. La inauguración de la nueva estación al servicio del movimiento de trenes de pasajeros y la clausura de la vieja dependencia se hizo sin dificultades. El último tren que pasó por la antigua dependencia lo hizo a las 9.38 y el primero que entró en la nueva a las 10.50.

Con motivo de la inauguración, la estación fue visitada por las personas más notables de la localidad, las que hacían elogiosos comentarios de los trabajos efectuados.



Casa  
Sibi

ESTUDIO DE DISEÑO Y DESARROLLO ARGENTINO

   3487-735964/3489-523725

**Junto al crecimiento de la ciudad, saluda a la comunidad por el 138° Aniversario de Campana.**



# CAMPANA CUNA DEL PRIMER AUTOMÓVIL ARGENTINO

Manuel Iglesias, creador del primer automóvil argentino, era un inmigrante español oriundo de Cavia, provincia de Pontevedra, región de Galicia, España. Llegó a nuestras tierras en 1884, con los anhelos de cumplir un sueño y una carta prendida en su solapa para un paisano que vivía en San Martín. Fue allí donde aprendió el oficio de carpintero y entró como empleado del Ferrocarril Central Argentino, en el que permaneció hasta su jubilación, en 1924.

Con el comienzo del siglo XX, en 1903, Iglesias pidió el traslado a la ciudad de Campana seducido por el desarrollo y avance tecnológico de ésta. Comenzó, así, su nueva aventura. Durante cuatro años, robándole horas al descanso, concretó su sueño: un automóvil construido tornillo por tornillo, y engranaje por engranaje, con sus manos.

Para poder sacarlo de su casa, tuvo que pedirle ayuda a su vecino, Francisco Castronuovo, que accedió a derribar parte de un tapial para lograrlo. Eso ocurrió el 20 de no-



viembre de 1907. El vehículo recibió el apodo de matape-rros, por haber propinado más de un revolcón a uno de los tantos perros que se espantaban a su paso.

Manuel Iglesias murió ignorando la trascendencia de su obra, a pesar de que ésta había sido requerida por el Museo de la ciudad de Luján, lo que rehusó por no considerarse digno de tal honor. Fue su hijo, Juan Carlos Iglesias, el responsable de conservar el automóvil en excelentes condiciones, y el ingeniero Arnoldo Lucius el que fue su guía en la investigación que culminó con su reconoci-

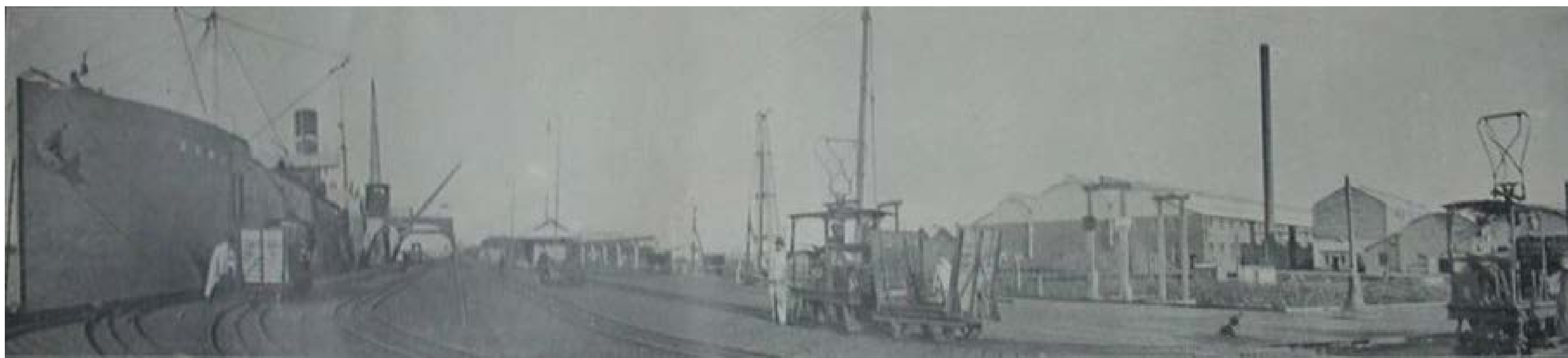
miento. Todas las piezas fueron realizadas por Manuel Iglesias. El rodado no tenía rulemanes y todos los puntos de fricción eran absorbidos por bujes de bronce.

La carrocería estaba constituida por un asiento de madera con capacidad para dos personas, el arranque del motor era por medio de una manivela, no tenía acelerador, el regulador de revoluciones por minuto (rpm) mantenía un régimen constante de 400 vueltas y la velocidad que alcanzaba era de 12 km/h, aproximadamente.

Cabot Argentina, quien se enorgullece de pertenecer a esta gran Ciudad desde hace 61 años, saluda y felicita a Campana en su 138° aniversario. Nos complace enormemente formar parte del crecimiento y desarrollo de esta comunidad.

# CABOT





# INICIOS DE CAMPANA INDUSTRIAL: EL RIVER PLATE FRESH MEAT

El otro gran hecho significativo que marcaría el nacimiento de la ciudad se dio dos años antes de que naciera el partido de Campana: En 1883 el ingeniero Inglés Georges Hunt eligió por mandato del empresario Georges Wilkinson Drabble las tierras de Campana, para levantar el primer frigorífico americano que compitiera con las carnes que en Inglaterra se importaban por aquel entonces desde Australia



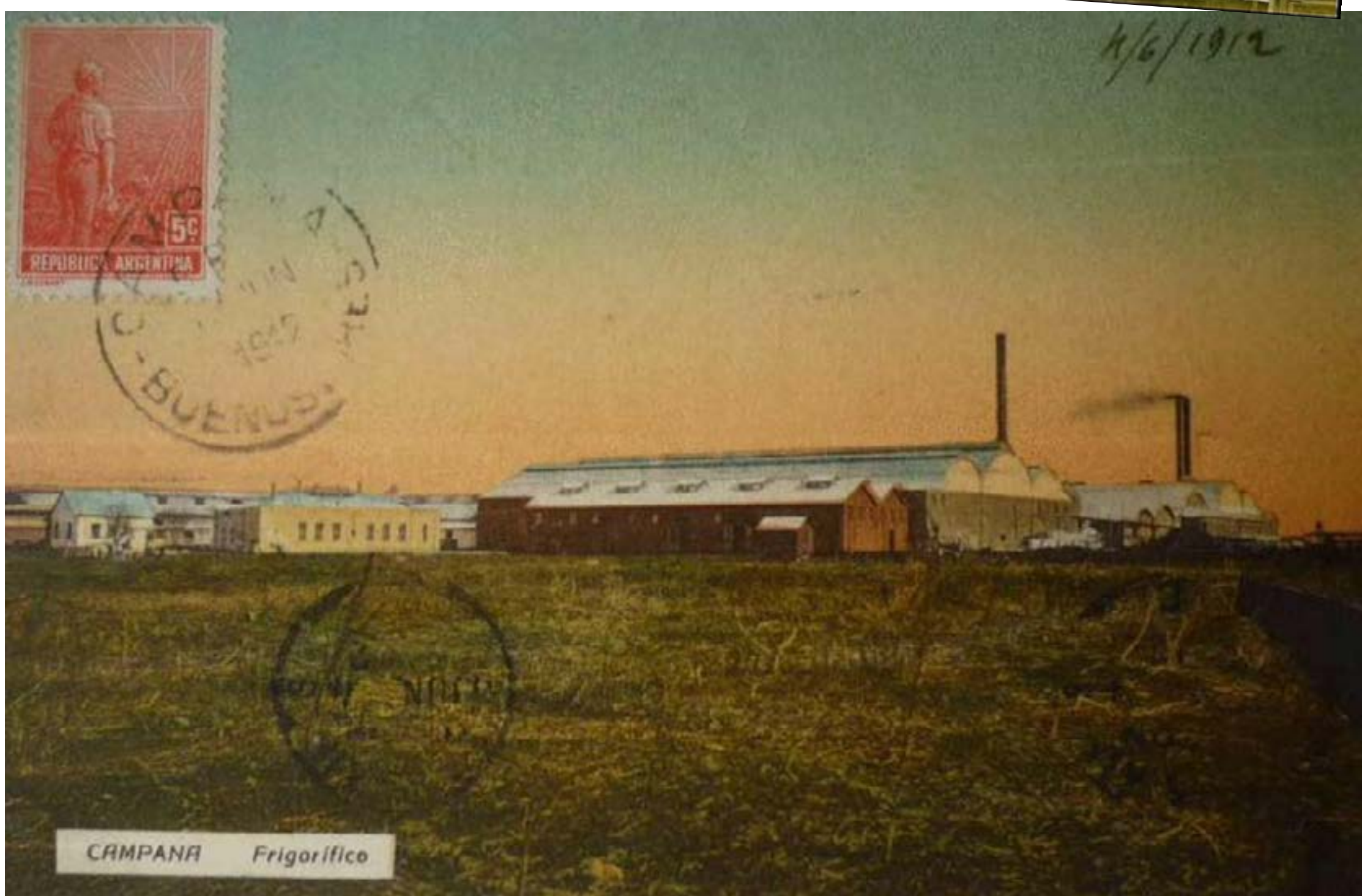
El frigorífico, nacido con el nombre de River Plate Fresh Meat Company, fue un elemento distintivo del perfil industrial de ese joven pueblo.

Los empleados del frigorífico y del ferrocarril fueron los precursores de los primeros clubes de la ciudad y sobre todo el desarrollo del fútbol, llegando a tener Campana un equipo en primera división del fútbol argentino: El Reformer.

Además del frigorífico donde trabajaban más de 3 mil personas se instalaron en la nueva ciudad un molino harinero, una fábrica de alcohol, una de ácido sulfúrico, otra de bebidas espirituosas, una fábrica de ladrillos y una de cerámicas. Los talleres del ferrocarril tenían más de dos mil empleados.

Todo esto hizo que en tan sólo una década, la población se cuadruplicara. Los inmigrantes ingleses en la ciudad dejaron una fuerte huella, no solo en lo deportivo y en el desarrollo del frigorífico y el ferrocarril, también en lo arquitectónico, donde aún hoy perduran la mayoría de esos edificios.

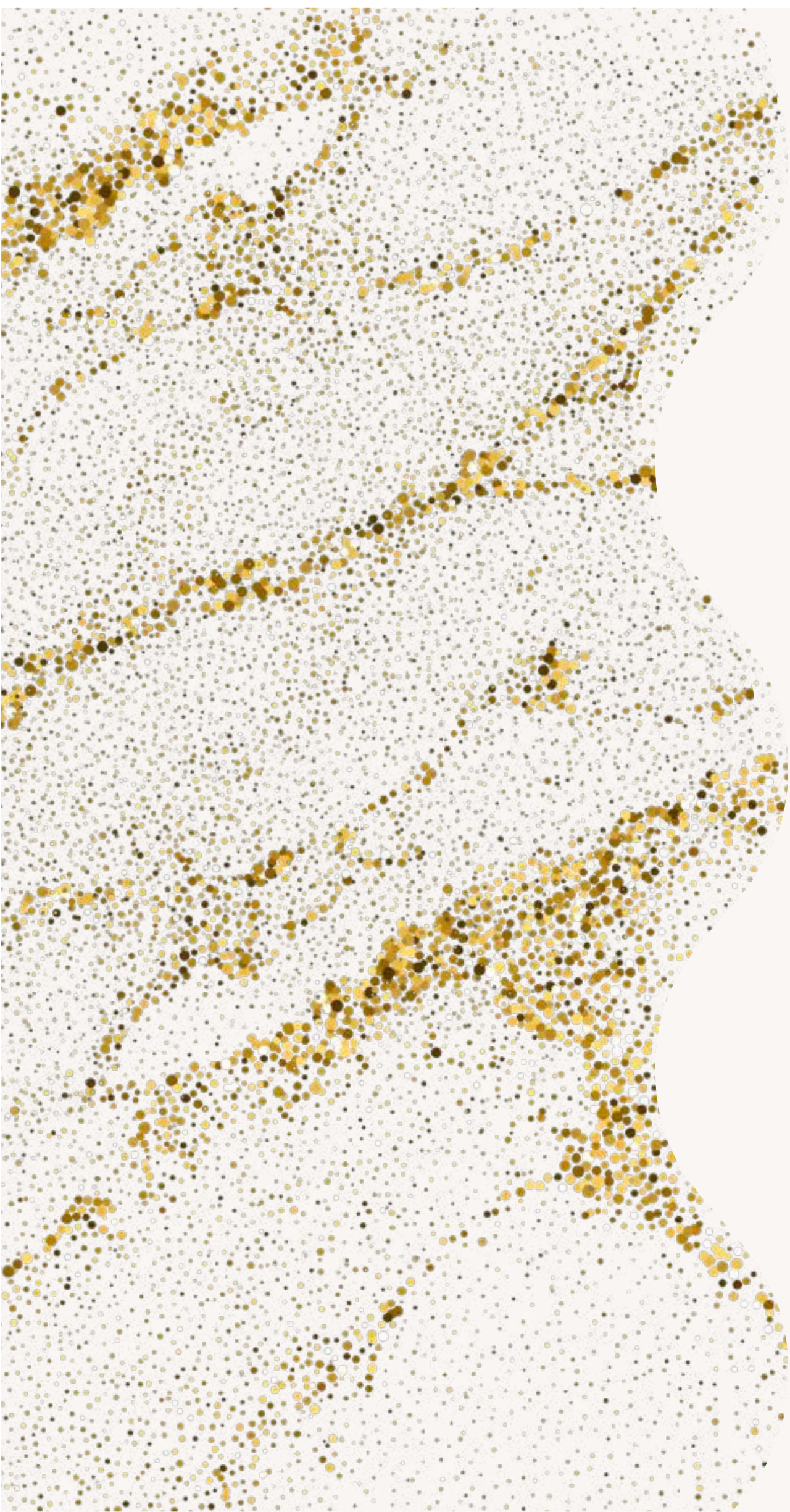
El estallido de la Primera Guerra Mundial paralizó el arribo de inmigrantes pero ello no frenaría el crecimiento económico, por el contrario las quince mil almas que moraban en Campana para 1914 contarían con nuevas fuentes de trabajo como la Fábrica de Papel y la Compañía Nacional de Petróleo.



## CHICHE ART

**SALUDA A LA COMUNIDAD DE  
CAMPANA EN SU 138° ANIVERSARIO**





FELIZ  
*Aniversario*

A nuestra querida ciudad



**ARENAS SELECT**  
**NAVIERA**  
**LOJDA**







# 40 AÑOS: 4 INTENDENTES DESDE EL REGRESO DE LA DEMOCRACIA

Este año se celebran los 40 años desde la vuelta de la democracia y en Campana la historia estuvo marcada por 4 intendentes que han sido elegidos desde 1983 a la fecha. Ellos son Calixto Bartolomé Dellepiane, Jorge Rubén Varela, Stella Maris Giroldi y Sebastián Abella, quien actualmente tiene mandato vigente. Además de ellos, la principal institución de la democracia local es el Concejo Deliberante donde se han sucedido presidentes de distintos partidos políticos, algunos de los cuales recordamos en estas fotos:





1885 • **138° ANIVERSARIO** • 2023

# ¡Feliz día vecinos!

 Municipalidad de Campana  
  campanagov  
[www.campana.gob.ar](http://www.campana.gob.ar)

**Intendente**  
**Sebastián Abella**

**Municipalidad**  
**de Campana**

*siempre cerca tuyo*

# FELICES 138 AÑOS CAMPANA



**40** AÑOS  
DE DEMOCRACIA

**Karina Sala**  
Presidente HCD Campana



**HONORABLE CONCEJO**  
**DELIBERANTE CAMPANA**